

# Collectivité Territoriale de Corse Direcció de patrimoni



*Le Grand Hôtel Continental à Ajaccio, siège de la Collectivité territoriale de Corse*

# Transferència de competències Estat/Regió en matèria de patrimoni



Amb la transferència de les competències de l'Estat cap a la Collectivité territoriale de Corse per la llei del 22 de gener de 2002, aquesta s'ha convertit en la institució encarregada en matèria d'estudi, conservació i valoració del patrimoni.

Des de llavors i amb totes les competències en matèria de patrimoni, dirigeix les recerques transversals, en concessió o en associació, sobre les que es poden donar suport a programes de restauració i de valoració. Es tracta de passar del sistema burocràtic al de projectes i de s'inscriure dins una perspectiva de desenvolupament de territoris.

*La Villa Ripert, seu del departament de Patrimoni a Ajaccio*

*Llei 2002-92 del 22 de gener de 2002 relativa a Corsèga  
( transferència de competències )*

**Art.9 II**

***Segons les disposicions de la llei del 31 de desembre de 1913 sobre els monuments històrics, la Collectivité Territoriale de Corse duu a terme els estudis i estableix les accions a realitzar en matèria de patrimoni protegit i de tasques de conservació i valoració de monuments històrics, excepte els que són propietat de l'Estat.***

***En matèria d'arqueologia i segons les disposicions de la llei del 27 de setembre de 1941, que inclou el reglament per a les excavacions arqueològiques, i de la llei n°2001-44 del 17 de gener de 2001, relativa a la arqueologia preventiva, garanteix la conservació y la valoració dels jaciments arqueològics, i proporciona a l'Estat els elements necessaris per establir el mapa arqueològic nacional. És consultada per l'Estat sobre els programes d'excavacions realitzats al seu territori dins les condicions definides pel títol 1° de la llei del 27 de setembre de 1941 anomenada anteriorment.***

***Defineix les accions que pretén duu a terme en matèria de:***

- Inventari de patrimoni***
- Recerca etnològica***
- Creació, gestió i desenvolupament de museus (...)***

(continuació)

*Llei 2002-92 del 22 de gener de 2002 relativa a Corsèga (continuació)  
( transferència de competències )*

**Art. 9 III**

***Exceptuant els immobles ocupats pels serveis de l'Estat o per organismes establerts sota seva tutela, la **propietat dels monuments històrics inventariats o inscrits** que pertanyen a l'Estat en data de la promulgació de la llei núm. 2002-92 del 22 de gener de 2002 relativa a Còrsega, situats en el territori de la Collectivité Territoriale de Corse, així com els objectes mobiliaris que contenen i que pertanyen a l'Estat, **són transferits en aquesta Collectivité.** La propietat de jaciments arqueològics i d'objectes mobiliaris extrets i que pertanyen a l'Estat són transferits a la Collectivité Territoriale de Corse.  
« La llista d'immobles i jaciments transferits és fixada per decret en Consell d'Estat »***

***El decret 2003-1111 del 18 de novembre de 2003 és el que conté la llista d'immobles classificats com a Monuments Històrics propietat de l'Estat i transferits a la CTC.  
Es tracta dels jaciments arqueològics de: Araguina-Sennola, Aleria i Cucuruzzu, la Catedral d'Ajaccio, una part de la Citadelle de Bonifacio i nou torres litorals***

A Còrsega hi ha 273 monuments protegits :  
125 classificats, 148 inscrits i 2000 objectes  
protegits aproximadament



La Collectivité Territoriale de Corse pot  
proposar mesures de protecció pel que fa als  
monuments històrics.

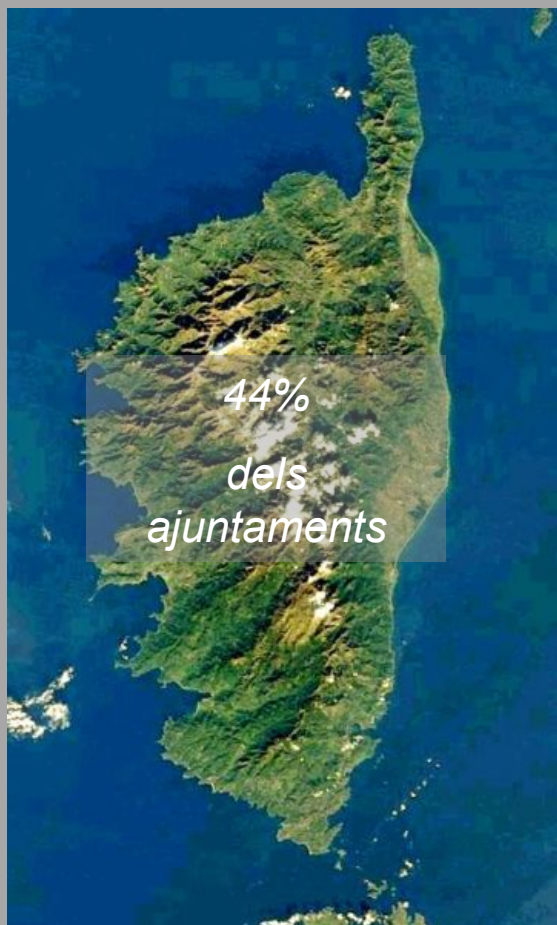


*Statuette d'angelot, cathédrale d'Ajaccio, XIXème siècle*

# Inventari

Transferit per la llei de 2002,  
confirmat per la llei de 2004,  
inventari de patrimoni cultural :

➔ Recerca topogràfica



## Etat des études d'Inventaire janvier 2014

□ cantons

■ Achevé

■ Achevé , architecture seulement

■ Archivé , en attente de validation

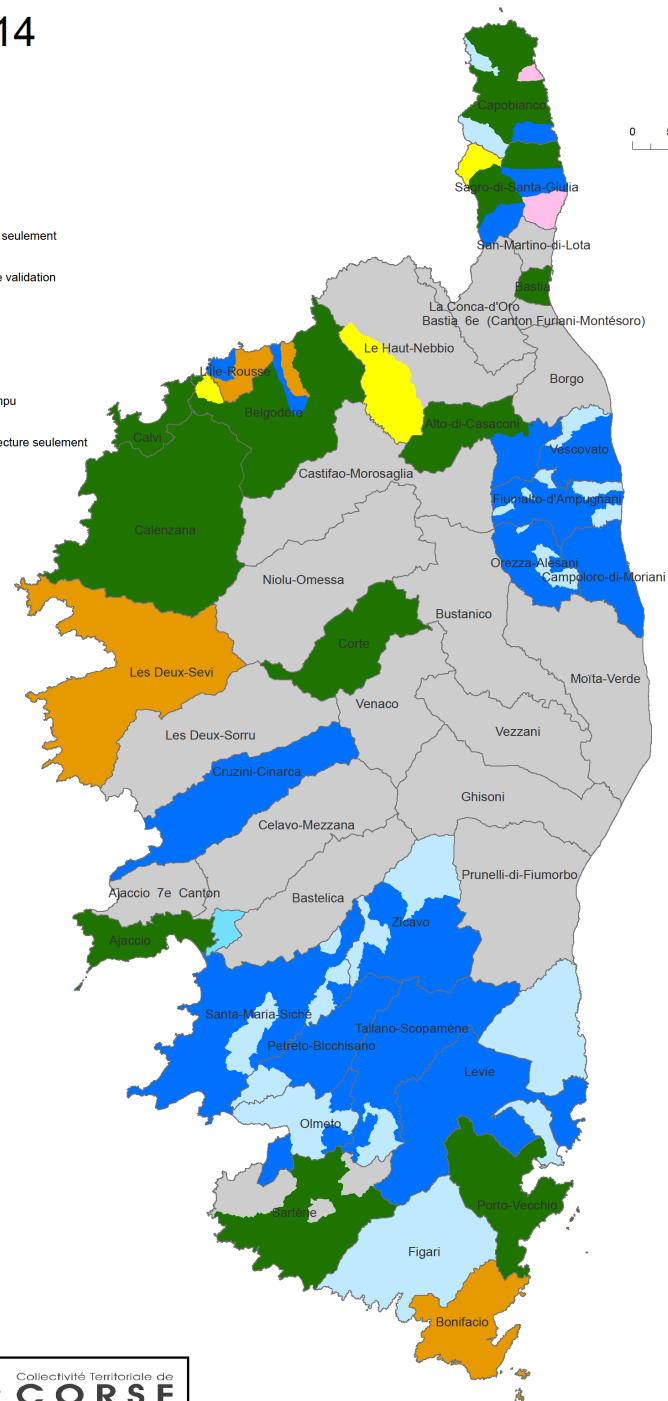
■ En cours d'archivage

■ En cours d'étude

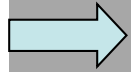
■ Engagé mais interrompu

■ D.U (en cours) architecture seulement

■ A faire



# Inventari



Realització de recerques temàtiques

Retaules



*El retaule de Guagno, 1547*

Fortificacions



*La ciudatella de Bonifacio*

# Inventari



Realització de recerques temàtiques

Patrimoni científic i tècnic



*Francardo.  
Teulera  
Restes de l'edifici*



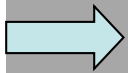
*Sari-d'Orcino.  
Tafona*



# Inventari



Elaboració d'una documentació normalitzada

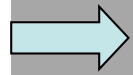


Garantir la gestió del centre de documentació de la Direcció de Patrimoni

Inventaire général du patrimoine culturel	
titre	maison forte dite A Torra
localisation	Corse ; Corse-du-Sud ; Bastelicaccia
aire d'étude	Ajaccio VII
lieu-dit	Renella
Adresse	106e maison
dénomination	maison forte
époque de construction	16e siècle (?); 19e siècle
auteur(s)	maître d'oeuvre inconnu
historique	Maison forte probablement construite au cours du 16e siècle, à proximité d'un "castellu" médiéval mentionné dans la chronique de Giovanni della Grossa "... le comte de Cinarca fit construire un autre château qui s'appela Lozzi au-dessus de Palmento. On voit encore les ruines et fondations de ce château. Les voisins gardent encore le souvenir de ce château et de cette seigneurie...". Cette maison forte se trouve au-dessus de Palmento, au pied du Mt Aragnasco. La toponymie conserve le nom de Torra ainsi que les alentours que l'on appelle "A valle di a Torra". Notons la situation privilégiée de cet édifice à proximité d'une source abondante donnant naissance au ruisseau dénommé Aregno qui se jette dans le Prunelli, près de Palmento, au lieu-dit Foce d' Aregno, là où se tenaient, au Moyen Age, des assemblées communautaires. Au 19e siècle, les bergers transhumants en voie de sédentarisation occupent cet édifice qui subit d'importants remaniements. La tour est arasée, la porte surélevée est remplacée par une fenêtre, une nouvelle porte est percée au pied de l'édifice.
gros-oeuvre	granite ; moellon
étages	rez-de-chaussée ; 1 étage carré
couverture (type)	toit à un pan
typologie	maison de type V
état	menacé
propriété	propriété privée
type d'étude	inventaire préliminaire
rédauteur(s)	Fideli Marie-Antoinette ; Usciat Jean-Jacques
Référence	IA2A001321
enquête	© Inventaire général ; © Collectivité Territoriale de Corse 2006
date versement	2007/02/13
dossier consultable	Collectivité Territoriale de Corse - Direction du Patrimoine - Service de l'Inventaire du Patrimoine B.P. 215 - 20187 Ajaccio Cedex 1 - 04.95.50.38.06/04.95.50.38.07



# Inventari



operacions de certificació

*villes d'art et d'histoire.*

(el patrimoni urbà també s'inclou dins aquest marc)



# Arqueologia

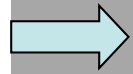
→ La CTC estableix un programa de conservació i valoració de jaciments arqueològics, finançament de les excavacions programades.

→ Propietària de l'emplaçament de la ciutat antiga d'Aleria.



*Ruines de la ville Romaine d'Aleria*

# Arqueologia



Dels llocs prehistòrics  
de Cauria, Cucuruzzu  
i Araguina-Sennola



*La « senyora de  
Bonifacio » descoberta dins  
d'Araguina-Sennola,  
Mesolític*



*Teatre de Cauria – Excavacions de « I Stantari »*

*Cucuruzzu – fortificació de l'Edat de Bronze*



# Conservació - Restauració

→ Còrsega té 273 monuments protegits : 125 classificats, 148 inscrits i aproximadament 2000 objectes protegits.

*La torre de Capu di Muru, a Coti-Chiavari, una de les 93 torres del litoral*



*Cattedrale Sainte-Marie, anomenada Canonica, segle XII, Lucciana*

→ La *Collectivité Territoriale de Corse* pot proposar mesures de protecció pel que fa als monuments històrics.

# Conservació - Restauració



*El pont de Ponte-Novu,  
Després dels treballs de restauració*

# Conservació - Restauració



La Porta, esglèsia de Saint Jean-Baptiste



Cervione, esglèsia de Saint Erasme

# Conservació - Restauració

→ La CTC intervé també sobre el patrimoni mobiliari



*La Verge i l'infant amb Santa Llúcia i el Sant bisbe  
Valerio Castello (Gènes, 1624 – 1659).*



# Conservació - Restauració

→ Entre altres grans projectes, la CTC coordina un gran projecte de capelles amb pintures al fresc



Sermano – San Nicolao

Aquest conjunt està format per les més antigues decoracions conservades i datades entre finals del segle XIV (Sainte Marie des Neiges à Brando), i principis del segle XVI (San Tumasgiu di Pastureccia à Castello di Rostino..). Els programes iconogràfics de les capelles, caracteritzats per una gran riquesa cromàtica encara estan parcialment interpretats.



Capella de Santa Maria di e Neve à Brando .Estat abans dels treballs

Aquest patrimoni emblemàtic i rellevant, reconegut pel seu valor històric i artístic a través de la seva classificació dins els Monuments Històrics, ha estat amenaçat per degradacions irreversibles, en perill de desaparició.



Capella Santa Maria di e Neve à Brando Després de la restauració



Capella Santa Maria di e Neve à Brando  
Abans i després de la restauració

*Restauradores treballant a les pintures i els estucats de la capella de San Quilicu a Cambia*



*Capella de San Quilicu a  
Cambia*

*Després de la restauració*





*Capella de San Quilicu a Cambia. Abans i després de la restauració*

**Capella de Sainte Christine al Valle di Campoloro  
Després de la restauració**







*Capella de Sainte Christine al Valle di Campoloro. Abans de la restauració*



*Capella de Sainte Christine al Valle di Campoloro. Abans i després de la restauració*

# Conservació - Restauració

→ La CTC treballa per a la creació d'un centre de conservació preventiva que tindrà com a objectiu la conservació del patrimoni mobiliari, sobretot rural.

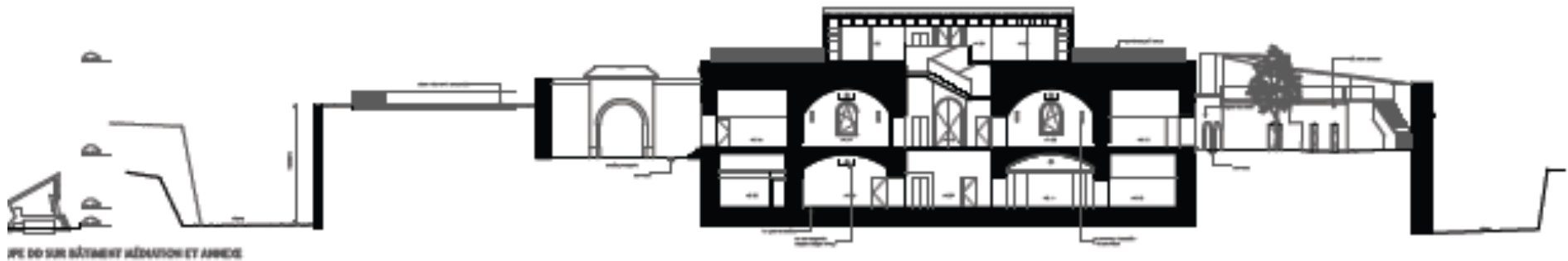
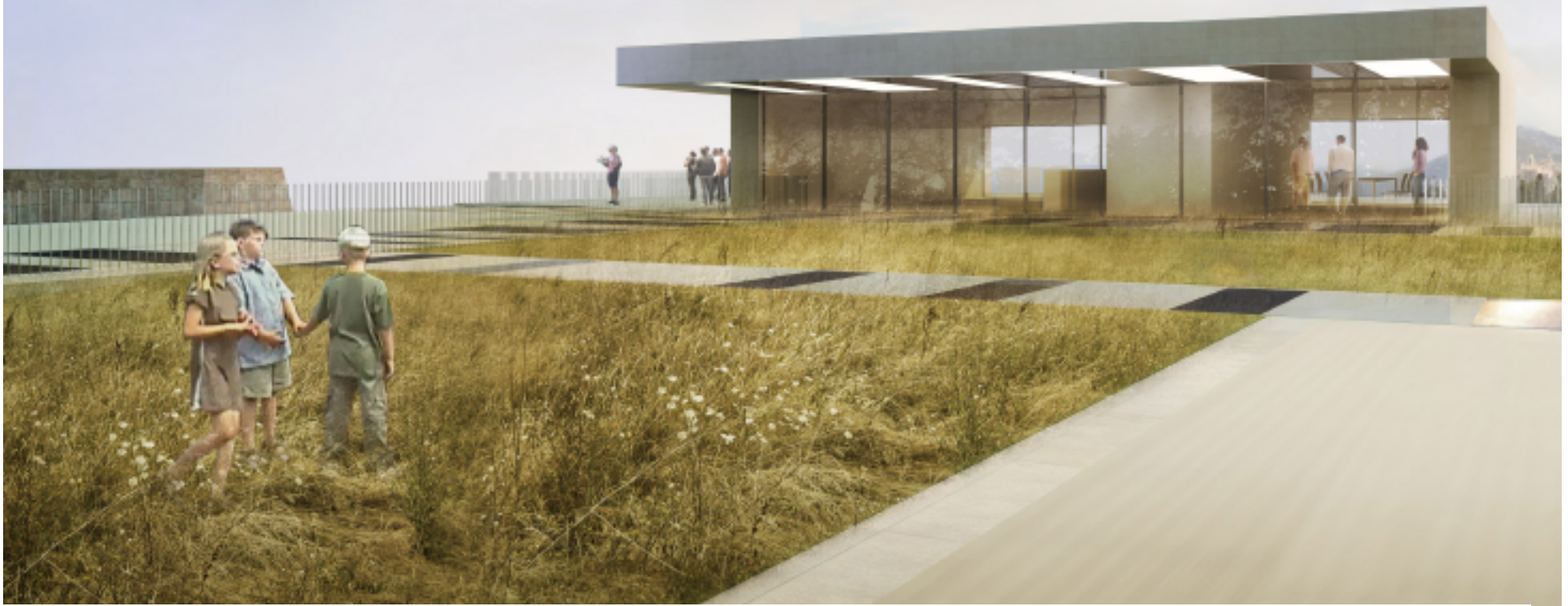
*Estàtua en fase de neteja*



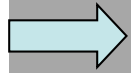
*Vista aèria de fort Charlet, Calvi*



# Conservació - Restauració



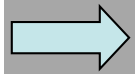
# Valorització



La CTC finança activitats d'altres comunitats o associacions que tenen com a objectiu la promoció i la valorització del patrimoni insular.



*Taller d'excavacions fictícies  
Jaciment arqueològic de Cauria*



## Participació a jornades de patrimoni



Per promoure els llocs públics, organitza esdeveniments: concerts, espectacles, encontres...

*Emplaçament antic d'Aleria : concert de música barroca : « l'antiquité en musique »*

*acollida d'escolars a l'emplaçament*



# Museus

La CTC defineix el seu programa de creació, gestió i desenvolupament dels 8 museus amb el segell « *Label Musées de France* »

→ Adquisicions

→ Exposicions

→ Publicacions

→ Restauracions

→ Activitats de difusió





Museu del *Salon  
Napoléonien*,  
Ajaccio



Museu *Fesch*, Ajaccio



Museu de l'Alta-Rocca, Levie



Museu de la prehistòria Corsa, Sartene



Museu Jérôme  
Carcopino, Aleria



Museu d'història de la  
ciutat de Bastia




Museu Pascal  
Paoli Morosaglia





MUSEU DI  
A CORSICA



La CTC dirigeix directament el Museu de Còrsega, el museu regional d'antropologia, situat a Corte, que és una eina d'anàlisi i centre de recursos per als cursos en matèria d'adaptació a la seva cultura, la seva economia i les qüestions socials.



**El museu de Còrsega organitza  
una exposició cada any.**



## 2004-2005 : Porchi i Cignali, sabors i misteris dels porcins



Une illustration de la place  
du cochon et du sanglier  
dans la culture corse :



## 2005-2006 : Còrsega industrial



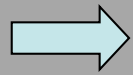
2008- 2009 : Còrsega-Sardenya, dues illes que es reflecteixen





# La missió del patrimoni viu

L'objectiu és la dotació d'una menció per garantir una protecció dels elements determinants del patrimoni, la creació d'eines de valorització de les pràctiques, del saber fer, dels testimonis materials i immaterials.



## Capítol - estudi 1

- La « temàtica dels molins » lligada amb el servei d'inventari, a fi d'estudiar, de conservar et de valoritzar el patrimoni dels rius.



Investigació sobre el molí hidràulic de Biaggi  
(commune de Cagnano)  
I el moliner Henri-Daniel Scartabelli



## ➔ Capítol estudi 2 :

La temàtica de les pràctiques agrícoles amb la realització de recerques sobre el cultiu de l'olivera, el blat, la vinya i el castanyer. L'estudi s'organitza en tres parts:

- L'inventari d'edificis agrícoles, objectes i elements materials lligats a l'estudi.
- L'inventari i recerca de documents escrits i iconogràfics.
- Registre d'actors

Granja de Bocognano



Era de batre (Aghja)



Paller de Rutali



Casa de temporada Ocana

## ➔ El patrimoni cultural immaterial, una prioritat

L'establiment d'una política a favor del patrimoni cultural immaterial ha permès aquest any la classificació d'actors. Pròximament es trobarà disponible a internet un anuari i la realització d'una exposició que es presentarà a principis de l'any 2015



Processó de Divendres Sant, cofradia de Santa-Maria  
I San-Martinu-di-Lota

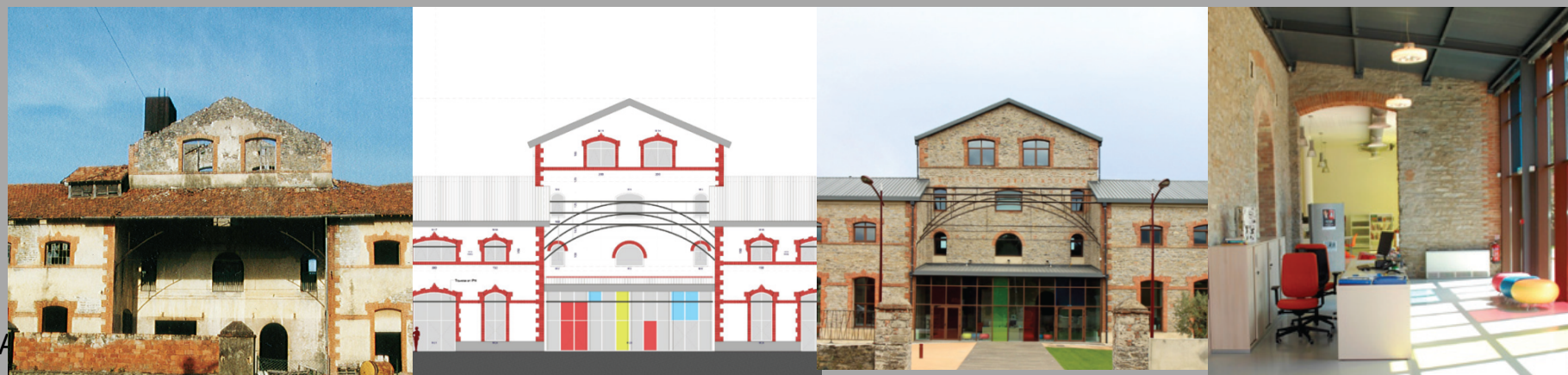
## ➔ Capítol valorització

### 1- Estructures existents :

Definició de necessitats i creació d'una xarxa, realització d'una xarxa de museus sense menció: pàgina web/blog, fulletons, revista.

### 2- Properes estructures :

Assistir als projectes en curs (estudis preliminars, comitè científic, oferta pública, etc) : Bocognano, Lozzi, Cozzano, Ponte Novo ou Folelli. Sensibilitzar in situ els actors locals per impulsar dinàmiques de projectes.



## → Capítol valorització

3- - La reflexió sobre l'establiment d'un segell « patrimoine corse ».



Molí i premsa de Bonifacio



Molí d'aigua de Vescovato



Celler de Bernardi Patrimonio

© Crédits photographiques

Laurence Ogel, Chef du service archéologie, CTC

Pascale Neri, photographe du service de l'Inventaire, CTC

Musée de la Corse, Corte / clichés : Sylvie Courtial

Tomas Heuer, photographe

Marc Heller, photographe

Tonio Bassano, photographe

Renato Boï, conservateur-restaurateur

Philippe Jambert, photographe

Philippe Salort, ethnomusicologue