

ΠΕΡΙΓΡΑΦΗ ΤΗΣ ΔΙΑΔΡΟΜΗΣ

Η έναρξη της διαδρομής τοποθετείται στο σπήλαιο “Ανεμότρυπα” Πραμάντων που ανακαλύφθηκε στα 1960. Το σπήλαιο διαρθρώνεται σε τρία επίπεδα, εκ των οποίων το μεσαίο έχει αξιοποιηθεί τουριστικά, και αφορά μια διαδρομή 350 μ. Ακολουθώντας τον ασφάλτινο δρόμο προς την Πράμαντα φτάνουμε στην κεντρική πλατεία του χωριού με τον αιωνόβιο πλάτανό της, όπου και βρίσκεται η πετρόχτιστη εκκλησία της Αγίας Παρασκευής. Με μια μικρή στάση στην παρακείμενη βρύση του “Αράπη” ακολουθούμε το δρόμο προς Τσόπελα μέχρι την πετρόχτιστη οικία του καλλιτέχνη Γιώργου Πολύζου. Σε όλη τη διαδρομή είναι έντονη την παρουσία της κορυφής Στρογγούλας Τζουμέρκων (2.021 μ.) με τις απόκρημνες ασβεστολιθικές βραχώδεις πλαγιές, τους χαλικώνες στη βάση της και το αμιγές δάσος ελάτης στην περίμετρό της



ΣΤΑΘΜΟΙ:

- ▶ Το σπήλαιο «Ανεμότρυπα» Πραμάντων, ένα ιδιαίτερο φυσικό φαινόμενο με εντυπωσιακούς σταλακτίτες και μικρές λιμνούλες.
- ▶ Το χωριό Πράμαντα, χτισμένο στους πρόποδες της Στρογγούλας.
- ▶ Η Αγία Παρασκευή Πραμάντων, χαρακτηρισμένο ως διατηρητέο μνημείο. Η εκκλησία, κτισμένη το 1891 από Πραμαντιώτες μαστόρους της πέτρας, διατηρεί μορφολογικά στοιχεία της νεότερης λαϊκής αρχιτεκτονικής και ανήκει στον αρχιτεκτονικό τύπο της τρίκλιτης θολωτής βασιλικής.
- ▶ Η βρύση του «Αράπη» λιθανάγλυφο έργο του 1887 του Β. Γεωργάκη, στο οποίο αναπαράγεται, σύμφωνα με την παράδοση, ο τούρκος φοροεισπράκτορας που θανατώθηκε στη θέση αυτή κατά την επανάσταση του 1821.
- ▶ Οικία του καλλιτέχνη Γιώργου Πολύζου, γεννημένου το 1947. Δημιουργίες από μέταλλο, κόκαλο και κέρατο αλλά και κατασκευές αρχαίων ελληνικών μουσικών οργάνων.

Το σπήλαιο “Ανεμότρυπα”



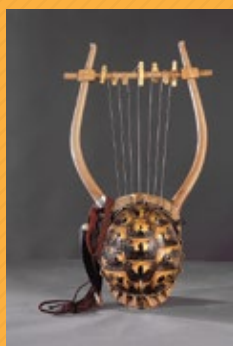
Ανακαλύφθηκε στα 1960. Το σπήλαιο διαρθρώνεται σε τρία επίπεδα, εκ των οποίων το μεσαίο έχει αξιοποιηθεί τουριστικά, και αφορά μια διαδρομή 350 μ., όπου όπου και σχηματίζονται λίμνες και σταλακτίτες.

Το χωριό Πράμαντα

Τα Πράμαντα ή η Πράμαντα, αποτελεί την έδρα του Δήμου Βορείων Τζουμέρκων και το μεγαλύτερο χωριό του Δήμου (1527 μόνιμοι κάτοικοι στην απογραφή του 2011). Το χωριό, χτισμένο στους πρόποδες της Στρογγούλας (η κορυφή των Τζουμέρκων) και πλαισιωμένο από τους μικρούς οικισμούς των Χριστών και του Τσόπελα, αποτέλεσε για δεκαετίες σημαντικό μαστοροχώρι. Οι Πραμαντιώτες μάστορες-πελεκάνοι είχαν αναδειχθεί από τις αρχές του 19ου αι. σε ικανότατους κτίστες, οι οποίοι ταξίδευαν οργανωμένοι σε ομάδες και αναλάμβαναν έργα στις περιοχές της Ηπείρου, της Θεσσαλίας και της Αιτωλοακαρνανίας, κατασκευάζοντας οικίες, σχολεία, εκκλησίες, καμπαναριά, γεφύρια και βρύσες.



Η οικία Γιώργου Πολύζου



αγιόγ. παριστ

Οικία του καλλιτέχνη Γιώργου Πολύζου, γεννημένου στον οικισμό Τσόπελα το 1947. Ο Πολύζος σχεδιάζει και δημιουργεί κοσμήματα από μέταλλο, από κόκαλο και κέρατο που εντυπωσιάζουν για τη λιτότητα και την καθαρή γραμμή. Από το 1979 κατασκευάζει αρχαία ελληνικά μουσικά όργανα για τις εκθεσιακές και εκπαιδευτικές ανάγκες των ελληνικών μουσείων και των Εφοριών Προϊστορικών και Κλασικών Αρχαιοτήτων. Το Ταμείο Αρχαιολογικών Πόρων του αναθέτει την κατασκευή αντιγράφων κοσμημάτων της ελληνικής αρχαιότητας τα οποία διατίθενται στα πωλητήρια των ελληνικών μουσείων.

ΠΕΖΟΠΟΡΙΑ ΓΙΑ ΤΟΝ ΠΟΛΙΤΙΣΜΟ

Περίπατος από το σπήλαιο Πραμάντων στην Οικία Γιώργου Πολύζου

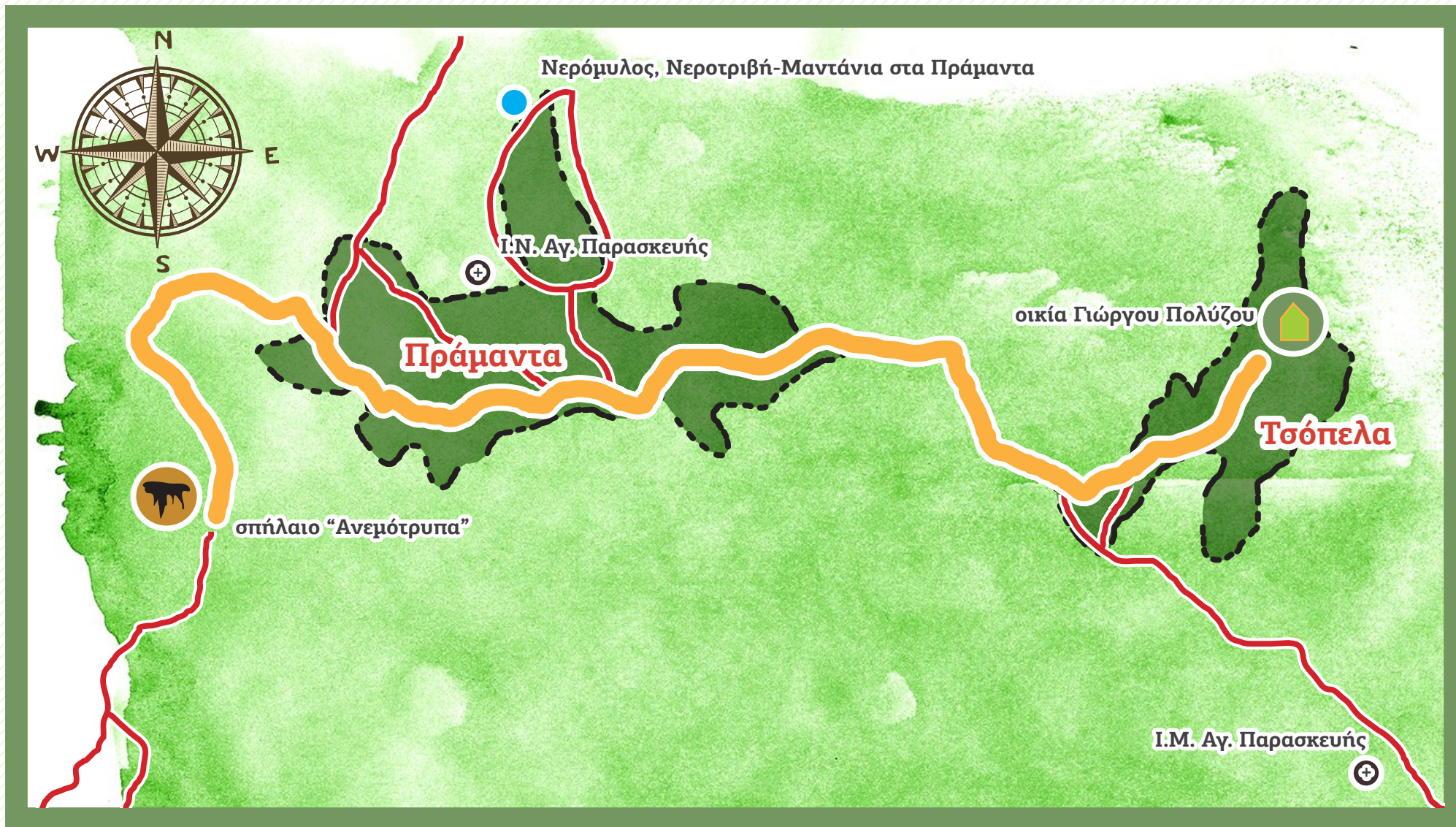


ΔΗΜΟΣ ΒΟΡΕΙΩΝ ΤΖΟΥΜΕΡΚΩΝ
ΠΡΑΜΑΝΤΑ ΙΩΑΝΝΙΝΩΝ
ΤΗΛ. 26593 60212

Με την υποστήριξη του Προγράμματος “ΠΟΛΙΤΙΣΜΟΣ” της Ευρωπαϊκής Ένωσης



Ελληνική Δημοκρατία
ΔΗΜΟΣ ΒΟΡΕΙΩΝ ΤΖΟΥΜΕΡΚΩΝ



5,4 χιλιόμετρα



1 ώρα & 14 λεπτά



Διαδρομή



Όρια οικισμού

Τύπος διαδρομής: Πεζοπορική διαδρομή σε άσφαλτο
 Επίπεδο δυσκολίας: 1 (εύκολη διαδρομή)
 Υψόμετρο: 830 μέτρα από την επιφάνεια της θάλασσας