

Fiche Inventaire

A – Circuit

1. Nom: Musée des Icônes post-byzantines du Monastère de Vizila - Monastère de Vizila

2. Situation géographique (maximum 200 mots)

Municipalité du Nord Tzoumerka, Epire, Grèce

Départ du circuit : Musée des Icônes post-byzantines du Monastère de Vizila à Matsouki (39°33'59.8"N 21°09'42.6"E)

Arrivée du circuit : Monastère de Vizila (39°34'01.8"N 21°08'41.8"E).

Distance totale du circuit : 42 minutes et 1,8 km

3. Introduction / description:

Le circuit démarre au Musée des Icônes post-byzantines du Monastère de Vizila hébergé dans une salle de l'école primaire de Matsouki. Suivre la route (sur une distance de 550m soit 7mn de marche environ) au-dessus de l'école jusqu'au début d'une calade en pierre (39°33'52.7"N 21°09'24.4"E) qui surplombe une gorge et mène au Monastère de Vizila. Emprunter le sentier sur 1250m (35 mn) en direction du monastère. Avancer avec prudence sur les derniers 450 mètres, la calade n'ayant pas été achevée et le sentier empruntant un chemin de terre étroit. Un parapet de protection a été construit le long de la calade en pierre, le sentier étant dans une zone difficile d'accès. Le Monastère de Vizila est classé monument historique (décret 10062/934/12-7-1972, J.O. 621/B/22-8-1972)

4. Critères de sélection et appréciation qualitative

- a. Grande valeur historique et archéologique de la collection d'icônes post-byzantines et du Monastère de Vizila,
- b. Valeur culturelle et éducative du Monastère de Vizila, qui accueille des masters durant l'été,
- c. Grande valeur esthétique et beauté naturelle de la région.

5. Type de circuit:

Randonnée pédestre sur route, sur calade en pierre et sur chemin de terre.

a. Morphologie du terrain:

Le village se trouve à 1046m d'altitude dans une zone montagneuse avec une forêt de sapins, des prairies subalpines et des hivers marqués. Le monastère se trouve à 973m d'altitude. Le circuit est d'abord en pente douce sur les premiers 550m, puis rencontre des dénivellations importantes avec deux descentes et une montée importante sans

difficulté technique particulière (sur calade en pierre). La dernière partie en terre ne présente pas non plus de difficulté particulière.

b. **Appréciation esthétique:** beauté naturelle exceptionnelle

c. **Végétation et espèces:** Prairies de montagne et subalpines, chênes des garrigues, sapins (*Abies borisii-regis*), cultures en terrasse abandonnées, et bosquets de chênes des garrigues dans la gorge de la rivière Matsoukiotiko.

7. Etat du circuit: Attention à d'éventuelles chutes de pierre le long de la calade. L'absence de parapet sur les derniers 450m requiert une attention particulière sans présenter toutefois de danger.

8. Durée du circuit en heures/minutes: 42 minutes

9. Détails historiques (maximum 500 mots)

Le village de Matsouki est un village valaque encerclé de deux hautes montagnes, Kakarditsa (2429m) et Katarachia (2200m). L'économie du village repose sur l'agropastoralisme. La vie semi-nomade des villages aroumains du Tzoumerka, de Matsouki, Kalarrites et SIRRAKO dont l'existence remonte au 15ème siècle (le village de Matsouki étant probablement le plus ancien, réparti sur cinq sites) a déterminé l'identité et l'histoire de cette région de montagne fermée sur elle-même qui a développé au 18ème siècle des activités artisanales et industrielles (notamment à Kalarrites, le village de Matsouki étant déjà endetté et en déclin économique au milieu du 18ème siècle): transformation de la laine, orfèvrerie, peinture avec des ateliers de peintres ambulants. Les trois villages aroumains contrôlaient le passage de l'Épire à la Thessalie vers laquelle les éleveurs de Matsouki et de Kalarrites guidaient leurs troupeaux, activité aujourd'hui uniquement pratiquée par les habitants de Kalarrites.

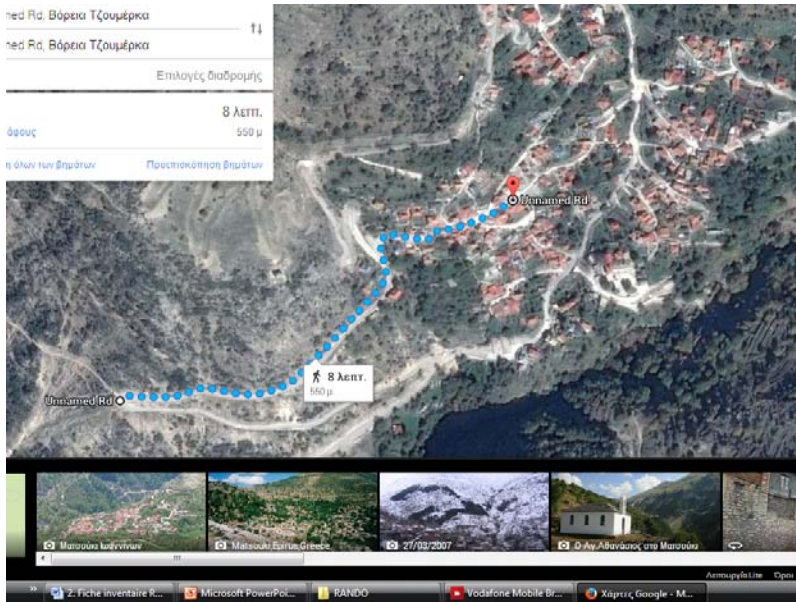
Le commerce avec les grands centres urbains d'Italie par les îles ioniennes grâce au développement de l'élevage et au commerce de la laine brute et semi-traitée et des textiles en laine a mis en contact les communautés locales de Matsouki, Kalarrites et SIRRAKO avec l'Europe aux 17ème et 18ème siècles. De plus, une partie de la population qui d'éleveurs sont devenus commerçants, a émigré vers les grands centres urbains de l'ouest, travaillant dans les secteurs du transport, du commerce et de la transformation de la laine rassemblant ainsi les différentes compétences et savoir-faire des tisseurs.

Le Monastère de l'Annonciation de Viliza à Matsouki, à 973m d'altitude, est construit sur un emplacement protégé, sur le versant de la montagne Kritharia (39°34'01.42''B/21°08'42.68''A), au-dessus du point de rencontre de trois affluents de la rivière Arachthos, dans une zone où ont été retrouvées des traces de vestiges antiques (des murs probablement). Les bâtiments sauvegardés du monastère qui ont probablement remplacés des constructions plus anciennes (sans que cela ait été mis en évidence scientifiquement à ce jour) sont datés entre le dernier quart du 17ème siècle et 1783 date à laquelle l'église a été restaurée comme en témoigne l'inscription dans la niche centrale située sous l'arc en relief dans la partie intérieure de l'abside. Les fresques murales appartiennent à différentes phases du 18ème siècle (narthex: début du 18ème, église (catholicon): 1793, chapelle de Prodromos: 1737).

Pour plus d'informations sur le village voir

http://www.ntua.gr/MIRC/db/epirus_db/20_Iwannina/20_C6_K_Matsoukiou/20_C6_K_Matsoukiou.htm,
et les liens proposés.

9. Localisation: tracé (carte avec échelle)



Photos (1-5): Voir annexes

A. Classification des éléments remarquables

L'itinéraire permet de rejoindre:

Inventaire des éléments remarquables	Oui	Non	Noms / Types	Description (max. 150 mots)
Patrimoine bâti <i>(Grandes maisons bourgeoises, architecture locale des vieux quartiers, autres...)</i>	X			
Patrimoine religieux <i>(Églises, monastères, chapelles, tombeaux, autres...)</i>	X		Églises:	<p>Le Monastère de l'Annonciation de Viliza à Matsouki, à 973m d'altitude, est construit sur un emplacement protégé, sur le versant de la montagne Kritharia (39°34'01.42''B/ 21°08'42.68''A), au-dessus du point de rencontre de trois affluents de la rivière Arachtos, dans une zone où ont été retrouvées des traces de vestiges antiques (des murs probablement). Les bâtiments sauvegardés du monastère qui ont probablement remplacés des constructions plus anciennes (sans que cela ait été mis en évidence scientifiquement à ce jour) sont datés entre le dernier quart du 17ème siècle et 1783 date à laquelle l'église a été restaurée comme en témoigne l'inscription dans la niche centrale située sous l'arc en relief dans la partie intérieure de l'abside. Les fresques murales appartiennent à différentes phases du 18ème siècle (narthex: début du 18ème, église (catholicon): 1793, chapelle de Prodromos: 1737). Classée monument archéologique (décret 10062/934/12-7-1972, JO 621/B/22-8-1972).</p> <p>Petite chapelle à pièce unique dédié au Saint Ioannis Prodromos, à caractère funéraire, avec des fresques murales de 1737 peintes par les hagiographes Georgios et Stergios de Kalarrites.</p>

Patrimoine lié à l'eau (<i>Fontaines, moulin, citerne, bassins, autres...</i>)	X		Citerne: Moulin:	Citerne dans le monastère de Vizila, près de la chapelle de Prodromos. Construite en 1780 comme en témoigne une inscription. Moulin à eau – Foulon. Construction en pierre (architecture populaire). Le moulin est composé d'un système de fonctionnement double (2 meules, 2 trémies, 2 roues) en raison de la quantité importante de blé à moudre. Un foulon fonctionne également. Le moulin à eau est classé monument historique http://listedmonuments.culture.gr/monument.php?code=7021
Patrimoine lié à l'agriculture (<i>terrasses du culture, jardins en grappes, oliveraie, autres...</i>)	X			

Patrimoine rural (<i>murets en pierre sèche, ruelles, aires, sentier, autres...</i>)	X		Cheminements Ruelles en pavées:	800 m de calade avec un parapet de protection sur le sentier allant de Matsouki au monastère de Viliza.
Petit patrimoine bâti	X			
Autres éléments du patrimoine				

B. Classification des éléments remarquables / Patrimoine culturel

L'itinéraire permet de rejoindre :

Inventaire des éléments remarquables	Oui	Non	Noms / Types	Description (max. 150 mots)	Domaine public/privé	Coordonnées GPS	Photographies
Biens immobiliers (<i>habitat, communications, architecture publique et de travail</i>)							
Communautés et villages							
Habitations							
Bâtiments agro-forestiers							
Bâtiments industriels							
Bâtiments religieux	X			1. Monastère de Viliza 2. Chapelle Saint Ioannis Prodromos dans le Monastère de Viliza			
Structures de communication							
Structures hydrauliques	X			Moulin à eau et foulon à Matsouki			
Autres (Ponts)	X			1. Le pont de Stafila sur la rivière Matsoukiotiko. Le pont doit son nom au voleur Stafila tué près de cet endroit. Il constituait le seul passage entre Arta et Ioannina pour les hommes et les animaux. 2. Le pont de Stathmi qui relie Matsouki à Arborousi (au sud du monastère de Kipina). Il doit son nom au poste de garde installé à cet endroit à la libération en 1881. 3. Pont en pierre à une arche sur la rivière Karlibou (du valaque Karlibou signifiant canne) situé entre le quartier ouest du Matsouki et la communauté de Kalarrites.			
Biens mobiliers (<i>objets liés à la vie et au travail de la société (tâches agricoles et de métiers, objets à usage personnel, liturgique, domestique, etc)</i>)							
Collections muséologiques				Collection d'icônes post byzantines de Viliza, conservée dans une salle spécialement aménagée de l'école publique de Matsouki.			
Presse locale et archives							
Décoration des églises (peintures murales, icônes)				1. Monastère de l'Annonciation de Viliza à Matsouki : le Narthex du début du 18 ^{ème} siècle et l'église (catholicon) de 1793 2. Chapelle de Prodromos : 1737.			
Autres (Manuscrits et livres)				La collection de manuscrits de Viliza présentant un contenu théologique, ecclésiastique et laïque donne une indication sur la richesse de la bibliothèque dont devait disposer le			

				monastère. Il s'agit des 14 tomes donnés à la Bibliothèque nationale de Grèce par Spiridon Lambros (numéros de référence 1902 - 1925), un codex à contenu théologique datant de la fin du 14 ^{ème} siècle et conservé à Matsouki, de 10 manuscrits perdus mentionnés dans l'inventaire de 1886 Spiridon Lambros et de 60 livres anciens trouvés dans des chapelles de Matsouki et conservés dans un lieu spécialement adapté du Musée des icônes post byzantines de Matsouki.			
Biens symboliques (<i>biens pas matériels, importants pour comprendre le comportement de la société : fêtes, légendes, phénomènes religieux, musique, jeux...</i>)							
Pratiques gastronomiques							
Habitudes vestimentaires							
Tradition musicale							
Tradition liée aux danses							
Discours populaire (contes, fables, croyances)							
Fêtes				<ol style="list-style-type: none"> 1. Le 26 juillet (Sainte Paraskévi) et la veille, fête traditionnelle sur la place centrale du village 2. Le 15 août (Dormition de la Mère de Dieu) et la veille, fête traditionnelle dans le Monastère de Vizila 			
Manifestations religieuses							
Cycle de la vie (naissance, mariage, décès)							
Cycle de production et les us et coutumes							
Organisation sociale (rôles des hommes et des femmes dans la production, nationalité, différenciations sociales, etc.)							
Autres							
Activités économiques (<i>activités primaires (agriculture, élevage, chasse, forestier, etc.), artisanat, industrielles, commerciales...</i>)							
Agriculture							
Élevage				Une grande partie des habitants de Matsouki travaille encore dans des activités d'élevage et d'agropastoralisme. L'agriculture à petite échelle, pratiquée sur des terrasses construites autrefois par les hommes sur les pentes inclinées, couvre uniquement les besoins des familles. Les habitants étaient également d'excellents tailleurs.			
Foresterie							
Chasse							

Industrie							
Art populaire (tissage, poterie, orfèvrerie, sculpture sur pierre, sculpture sur bois, peinture, etc)							
Autres							

C. Classification des différents Artistes et Artisans

Les artistes et artisans du projet "Rando":

Métiers d'art	Noms	Matériaux	Savoir-faire
Artistes			
Artisans			
Musées	<p>Collection muséologique de Vizila qui compte 59 icônes post byzantines bien conservées, datées entre le 15^{ème} et le début du 20^{ème} siècle, 60 livres anciens, un codex du 14^{ème} siècle et un lutrin en bois du 17^{ème} siècle. La collection est conservée dans une salle spécialement équipée de l'école publique de Matsouki.</p> <p>Aperçu de la collection d'icônes http://www.tzoumerka.net/</p>		

Bibliographie (en grec):

- Καλούσιος, Δ. Γ., *Η Βύλιζα. Το μοναστήρι του Ευαγγελισμού της Θεοτόκου στο Ματσούκι Ιωαννίνων*, Ματσούκι Ιωαννίνων 1992.
- Καλούσιος, Δ. Γ., *Το Ματσούκι Ιωαννίνων. Βλαχοχώρι στα Τζουμέρκα της Πίνδου. Α΄ Ιστορικά*, τ. Α΄, Ματσούκι 1994.
- Καλούσιος, Δ. Γ., Ο άγιος Βησσαρίων μητροπολίτης Λαρίσης (1527-1540): θεραπευτής και γεφυροποιός (ηπειρωτικός χώρος), *Ηπειρωτικά Χρονικά* 41 (2007), 215-259.
- Καλούσιος, Δ. Γ., Η αγιογραφία στο Ματσούκι Ιωαννίνων, στο Μεράντζας, Χ. Δ., (επιμ.), *Πρακτικά Α΄ Επιστημονικού Συνεδρίου για τα Τζουμέρκα. Ο τόπος, η κοινωνία, ο πολιτισμός. Διάρκειες και τομές*, Ιστορική και Λαογραφική Εταιρεία Τζουμέρκων, Ιωάννινα 2008, 87-112.
- Καλούσιος, Δ. Γ., *Τα χειρόγραφα της Βύλιζας. Ιερά μονή του Ευαγγελισμού της Θεοτόκου στο Ματσούκι Ιωαννίνων*, Ματσούκι Ιωαννίνων 2009.
- Καλούσιος, Δ. Γ., Ενθυμήσεις από το Ματσούκι Ιωαννίνων, *Τζουμερκιώτικα Χρονικά* 11 (2010), 59-91.
- Κωστή, Ι. – Κασκάνης, Β., Προσέγγιση στο έργο των ζωγράφων από τους Καλαρρύτες, στο Μεράντζας, Χ. Δ., (επιμ.), *Πρακτικά Α΄ Επιστημονικού Συνεδρίου για τα Τζουμέρκα. Ο τόπος, η κοινωνία, ο πολιτισμός. Διάρκειες και τομές*, Ιστορική και Λαογραφική Εταιρεία Τζουμέρκων, Ιωάννινα 2008, 237-260.
- Κασκάνης, Β., Ο υδρόμυλος της ιεράς μονής Βύλιζας Ματσουκίου Ιωαννίνων, *Επιστημονική Ημερίδα «Ερευνα, προβολή και διαχείριση του πολιτισμού των μικρών τόπων. Το παράδειγμα του ορεινού πολιτισμού των Τζουμέρκων (15ος–20ος αι.)»*, Ματσούκι Ιωαννίνων, Τζουμέρκα, 11 Οκτωβρίου 2013.
- Μεράντζας, Χ., *Οι πολιτισμικές συνιστώσες του «τόπου της αγιότητας». Η συλλογή εικόνων της μονής Βύλιζας Ματσουκίου*, Σμίλη, Αθήνα 2012.